



メリーディオ

Meridio

2022年1月発行 第4号



社長挨拶

社員インタビュー

プロジェクト進捗報告

運動不足解消！
手軽にできる運動のすすめ

社員に聞きました！
2022年の抱負

お知らせ

浅草ランチ情報

広報チームより

集う文化の創造

浅草神社・浅草寺へ参拝&
社員の「今年の抱負」大発表！



 [動画版はこちら！](#)



明けまして
おめでとうございます

社長 挨拶



代表取締役
藤井 充

動画版は
こちら！



新年初めのインタビューという
ことで、何の話をしようかと
考えた時に、新しい年を迎え
て、**会社がどうなっていくのだ**
ろうかということが、社員の皆
さんが一番興味があるのかなと
思いました。
今後の計画はたくさんあり
ます。十年、二十年先はこうな
るんだよ、と指し示した未来の
会社の姿はすごく壮大な夢です
が、**必ず実現する**と思っていま
すし、そのつもりでやっていこ
うと考えています。

2022年も良い年となりますように・・・

浅草神社・浅草寺へ参拝



今年度について

イベント事業部は昨年度ようやく
統計学のセミナーが動き出して、少
しほっとしています。これを皮切り
に色々なセミナーやイベントを開催
し、目標に向けて進んでいくことにな
ると思います。
あとは**地方創生**について、今まで
は千葉県のある地域を中心にコンサ
ルのな業務を進めていきましたが、
もう一つ、また新たに地域創生の起
爆剤になるのではないかとこの事業
がまさに始まろうとしています。こ
れも乞うご期待で、全国的に進んで
いくのではないかと思います。ある
地域で行われるセミナーをサポート
しながら、色々な仕事がスタートし
ます。
ソリューション事業部について
は、四月以降また新たなソリューシ
ョンに携わる事業をお客様と共に話
し合っています。これからも皆さん
の力を借りて、昨年同様、いや昨年
以上、うちは一三〇%が最低限の目
標ですから、それに向けて頑張っ
ていきたいと思っています。

昨年度について

テオファニーなど情報系の部分
が社会的にも充実してきて、コミュ
ニケーションが取れるようになって
きました。「風通しの良い企業」と
良く言いますが、私がただ発信する
だけではなく、これを聞いた皆さん
が「アゴラを良くする」という気持
ちになった時に、言っておきたいこ
と、やった方がよいことをもっと**積
極的に発信してもらいたい**です。行
動指針の中にも「伝える力」とあり
ますが、「伝える」ということが大
事だと思っています。

今年**は新人さんが二名**入る予定で
す。ますます新しい力が増えて、今
まで頑張っていたいただいた先輩方と一
緒により良い企業づくりが出来たら
いいかなと思っています。
是非とも、寅年ということ、寅
がアゴラと何か関係があるわけでは
ないですが（笑）、良い年にしたい
と思いますので、宜しくお願いま
す！



浅草神社参拝

社長 ここが浅草神社ですね。ご挨拶しないよ。鳥居は、本当は端を歩かないといけなのは知ってた？

—はい！勉強してきました！！

(浅草神社参拝後)

社長 僕はいつも、この後にこの裏に行きます。

—裏があるんですね！

社長 こっちが本当の裏神社から分らないけど(被官稲荷神社とのこと)。



(被官神社参拝後)

—ではここで、浅草神社クイズを出題します。

社長 いきなりクイズタイムですか！

—浅草神社にはある有名な漫画の石碑があります。

その漫画とは何でしょう？

社長 え？漫画の石碑？浅草？

それは知らないですね。

—ヒントは、単行本が二〇一巻まで発売していて、主人公は幼少期に浅草で過ごしていたそうです。
また、主人公の眉毛が特徴的です！

社長 それはもしかして、あつ、亀有関係ある？亀有派出所ですか？

—正解です！

(こちら葛飾区亀有公園前派出所)

社長 ここで生まれ育ったの？

知らなかった。

—単行本の総発行部数が一億三千万部を突破したことを記念して、二〇〇五年八月に建てられたそうです。

社長 どこにあるの？

行ってみましょう！

(石碑の場所を確認)

社長 あれだ！！

初めて見た。すごいね、これは大発見じゃないですか！

アゴラの理念に通じる。

新しい発見ですね！さすが調査部！



読者に出題☆浅草神社クイズ

浅草神社には「大丈夫御守」とも一つ変わった御守を買うことができます。どんな御守でしょうか。

浅草寺参拝

社長 こっちが浅草寺ですね。こっちの方が有名ですよね。

—そうですね、浅草と言えば、という感じですね。

社長 じゃあみんなもこれ(常香炉)やりませんか？

自分で線香を買わないとご利益ないと思いますけど。みんなもやってください、悪いところとか。どこにもない人はいいですけど(笑)。



(浅草寺参拝後)

—じゃあ今度は浅草寺クイズを出したいと思います！

社長 やりますか！

—浅草寺のおみくじは凶が多いと言われています。

その確率は何%でしょう？



社長 わかりました。二割。

—おお。もうちょっと高いです。

社長 三割？

—正解です！

社長 ってことは、三人で引いたら一人は凶だ。

—確かに(笑)。

読者に出題☆浅草寺クイズ

「雷門」の正式名称は何でしょうか？

おわりに

—二〇二三年はどんな一年にしたいですか？

社長

毎年ですが、商売繁盛やみんなの健康と幸せが一年間続けばいいな、と思います。

藤井社長、

ありがとうございます

ございました！



読者クイズの答えは巻末をチェック！



社員インタビュー

動画版はこちら



「自分の学んできたスキルが活かされると嬉しい」

浅草オフィス

イベント事業部

末永 麻智佳

Suenaga Machika

2020年4月入社 2年目

入社
の動機やきっかけ、
決め手を教えてください。

私は大学時代のアルバイトで、塾講師として楽しく雑談をしながら授業をしたり、単発のイベントで集客を行ったりしていたため、人を喜ばせたり、コミュニケーションを取る場面が多いイベントやエンターテインメントに関わる仕事がしたいと思っていました。そしてアゴラの会社説明会で、幅広く事業を展開していること、社長の親しみやすさ、楽しくお話しされている様子を見て、入社を決めました。

入社前と入社後のギャップについて教えてください。

想像よりも少数精鋭なんだなと感じたことを覚えています。学生の頃は大企業に目が行きがちなので、こういった中小企業の規模感が分からず最初は驚きましたが、少数だからこそ密にコミュニケーションが取れることを知り、今では自分に合っていると感じています。

現在はどんなお仕事を
していますか？

現在は、ある大きなイベントの事務局業務を主に行っています。この事務局はほぼ毎年アゴラで受託しているもので、私は二年目で初めて大きなプロジェクトの担当になりました。クライアントとのやり取りも一年目より圧倒的に増え、業務だけでなく数字の管理等も並行して行うため、責任感はその分伴いますがやりがいのある業務だと日々感じています。イベントの事務局は半年〜一年ほどかけて行うものが多く、今回も今年の四月頃〜来年の二月頃まで運営します。

引継ぎの関係もあり最初は分からないことが多く、どうしたらいいのかと悩むこともしばしばありましたが、過去のデータや資料を徹底的に漁り、では今年はどうしたら良いのかを考え、クライアントと密にコミュニケーションを取りながら取り組んでいます。

またダイレクトメールの発送業務も定期的な依頼を頂いており、主担当として対応しています。コツコツと信頼を重ねて、ゆくゆくはイベントへ繋がっていきたくと考えています。

また統計検定対応講座や地域創生事業、広報、社内のデザイン関連の業務、時々社長から急に振られる案件(笑)など、幅広く多くの事業に関わっています。

好きなことを教えてください！

ゲームや漫画などのサブカルチャーから、ピアノ、美術関連まで、そして何より寝ることが大好きです。ゲームでは最近ではポケモンやSplatoon、昔は太鼓の達人もよくやっていました。

音楽に関しては、VOCALOID楽曲も小学生の頃からずっと大好きで、例えばイントロクイズなどがあれば負けない自信があります(笑)。大学の頃に油絵を専門としていたので、絵を描くことも好きです。

そして寝ることが何よりの至福の時間です。たくさん寝なければすぐ眠くなってしまいう体質なので、平日22時にはベッドに入り、休日は起こされなければ1日中寝ていられます。



仕事の面白い部分、
難しい部分を教えてください。

面白い部分というより楽しい、
やりがいを感じるのには、仕事をス
ケジュールリングして進めていく過
程や、成果に対して褒めてもらえ
ることです。

スケジュール管理は学生時代不
得意でしたが、社会人になって目
標達成のために組み立てて一つづ
つタスクをこなしていくのが楽し
く感じています。

また、これまで自分が学んでき
たスキル（美術・動画編集など）
が仕事に活けると嬉しいです。

難しい部分は、一人ではなくチ
ームとして動いていくことです。
今まで私の関わってきたことは一
人で出来ることが多く、複数人で
動いていくとなると情報共有・担
当者の決定・定期的な報告など、
多くのことが必要になってきま
す。これから人数も増えていくか
と思うので、チームが同じ志で進
んでいけるよう、努力していきま
す。



仕事で困っていることは
ありますか？

先輩への指導の仕方はずっと模
索しています。

二〇二一年に初めて先輩が二人
でき、先輩として指導していく立
場になりました。

私は学生時代から先輩へはビジ
バシあれこれ教えるというより、
少し放任主義的なところがあり、
分からなければ聞いてくれ、まず
は自分で考えてみようというスタ
ンスでした。

今でもそのスタンスはあまり変
わってはいませんが、どこまで言
つていいのか、干渉していいの
か、難しいなと感じています。

プライベートはどのように
過ごしていますか？

休日は基本家にいます。超絶イ
ンドアです。時間があれば寝てい
たいタイプで、稲葉さんとは対称
的だなと感じています(笑)。

決して外に出るのが嫌いなわけ
ではなく、好きなことが家で完結
することが多いのだと思います。
昨年の夏頃に実家を離れ、今では
のびのびと自由に生活していま
す。

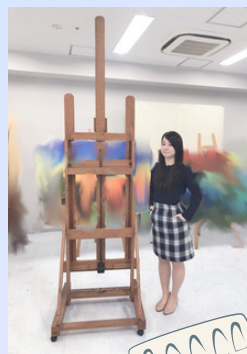
やりたいことをやって、眠くな
ったら寝て、お腹がすいたら食べ
る、そんなプライベートです。

今後の目標を
教えてください。

仕事では、自分の業務とチーム(後
輩)の業務を効率よく対応できるよう
になりたいです。二〇二一年は先輩が
初めてでき、バランスよく取り組むこ
との難しさを感じました。また、会社
の事業も大きく変わったため、新しい
ことにももっと挑戦をしていきたいで
す。

私生活では、自分の「作品」をコン
スタントに創り続けていきたいと思っ
ています。

作品というのは、絵画はもちろんピ
アノの演奏であったり、動画の制作で
あったりクリエイティブな活動によ
って生まれるものことで、何歳にな
ってもクリエイティブな脳みそや心を
持ち続けていきたいです。



▲卒業制作(左)とデッサン(右)

Profile

千葉県田舎あたりの出身です。

大学の頃は**絵画(油絵)**を専門として学んでいました。絵画ゼミの卒業生で構成された会にも所属しており、2年に1度グループ展覧会を行っています。

また小さい頃から**ピアノ**を習っているため、そういった音楽や芸術に関わる機会が多かったです。ピアノは幼稚園のころからずっと弾いていて、今でも毎年発表会に参加しています。クラシックというよりはポピュラー楽曲を弾いていて、自分の好きな曲を好きに弾くスタイルです。



プロジェクト 進捗報告

各プロジェクトの
今月の進捗を報告します

統計検定対応講座

11月から撮影してきました統計検定対応講座の2級、3級、全ての講座が終了しました。

今後はオンデマンド配信（eラーニング）のための動画編集を行い、1月中に編集を終えて、公開を予定しています。また、SNSを活用したオンデマンド配信のプロモーションも取り組んでいきます。

↓統計検定対応講座HPは[こちら](#)↓

統計検定対応講座

統計学普及プロジェクト

イベント事業部では、集う文化を実現するために様々な企画を立案し、週1回の定例会議で事業化に向けて意見を出し合っています。

学生などの若い人をターゲットに統計学を広める活動の企画が進行中です。今月は、このプロジェクトにご協力していただく方にアポイントを取り、様々なお話を伺いました。

今後はどのように統計学を広めるのかをテーマに企画を進めていきます。

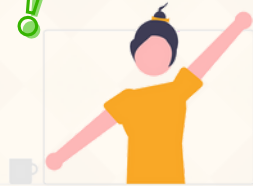
手軽にできる 運動のすすめ



運動不足を解消するため
簡単にできる運動をご紹介します！

運動やスポーツは身体的な健康の維持はもちろん、ストレスの解消といった精神的な健康の維持にも大切です。自宅でも職場でも、簡単・安全に行えるエクササイズを紹介します。
ご自宅やオフィスでのデスクワーク中でぜひ試してみてください！

インナーマッスルを鍛えよう！



基本姿勢

- ①イスの真ん中に座り、両手をおへその上に置き、鼻からたっぷり息を吸います。
- ②ゆっくり息を吐きながらお腹をへこませたまま、ゆっくりと呼吸をくり返す姿勢を維持します。



呼吸方法

息を吸う時に、胸を膨らませずに
お腹を膨らませるようにしましょう！

効果

インナーマッスルが弱って内臓が垂れ下がった、ぽっこりお腹を解消するのに効果的です。

実施方法

- ①基本姿勢のまま尾骶骨（びていこつ）をイス座面に付けるイメージで座り、その状態で背中を反らす姿勢をとります。
このときお腹はへこませましょう。
- ②お腹をへこませた状態から、息を吸います。
その後、息を吐いて背中を丸めます。
- ③①と②を繰り返し行いましょう。



ポイント

- ・息を吸ってお腹を大きく引っ込め、インナーマッスルを鍛えるエクササイズです。

自身のマルチ化計画
～知識があれば意見を持てる～

W.K.



血圧を130/70に
下げる

H.K.



テキパキ・楽しく
・穏やかに！

M.S.



たくさんイベントに
参加（目標30本）！
楽しむ&イベントの
研究をする！

R.I.



社員に聞きました！ 2022年の抱負

敢為邁往

目的に向けて困難をもの
ともせず、自ら決心し
て、まっしぐらに進んで
いくこと

I.F.



仕事も
プライベートも
充実させる！

K.G.



知らない土地を訪れたい
未踏の県を
いくつか減らしたい

R.M.



業務の幅を
広げるために
英語力を上げたい！

N.I.



月に1冊以上
読書する

A.S.



お知らせ



新入社員歓迎会 12/7(火)



2022年入社予定の学生さんが浅草オフィス
に来社しました!!!

社員からの業務説明や、社内の案内を行い、
終業後は食事会で交流を深めました。

学生さんの感想

- 職場の環境を知り、社員の方々とお話ししたことで、入社後の不安が解消されました。これから精一杯頑張りますので、よろしくお願い致します!
- 社内の雰囲気の良いを感じ、入社してからのイメージも抱くことが出来ました。4月から宜しくお願い致します!



羽子板市 12/17(金)



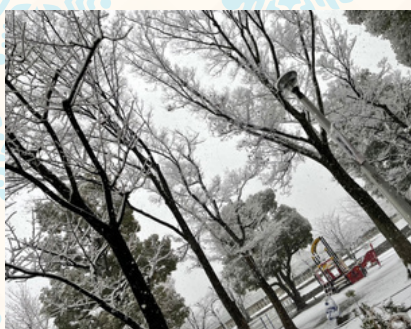
師走の浅草の風物詩、浅草寺の羽子板市に広報チーム3人で行ってきました。まずはみんなでおみくじをしました。なんと3人中1人が凶という結果に! 社長挨拶にあったクイズの凶の出る確率3割が実証されました(笑)。

羽子板市は「観音さまのご縁日(納めの観音)」に、お正月用品や縁起物の品を売る歳の市が始まりです。縁起物で親しまれる羽子板が歳の市の主役になり、羽子板市と呼ばれるようになったそうです。是非、次回足を運んでみてはいかがでしょうか?

関東大雪の日 1/6(木)

お昼頃から少しずつ雪が降り始め・・・
午後には浅草周辺でも雪だるまが作れるほどに！
普段見ることのない光景にワクワクしながら、
広報チームで雪景色を写真に収めましたので、
その一部を皆さんにご紹介します！！

▶会社裏の隅田公園



▲浅草神社

広報チームより

最後までご覧いただき、ありがとうございます。

今後も**社員参加型**のコンテンツを
企画していきますので、楽しみに！

本年もどうぞよろしくお願いいたします。

社長挨拶 クイズの答え
浅草神社クイズ：カード御守
浅草寺クイズ：風雷神門

